

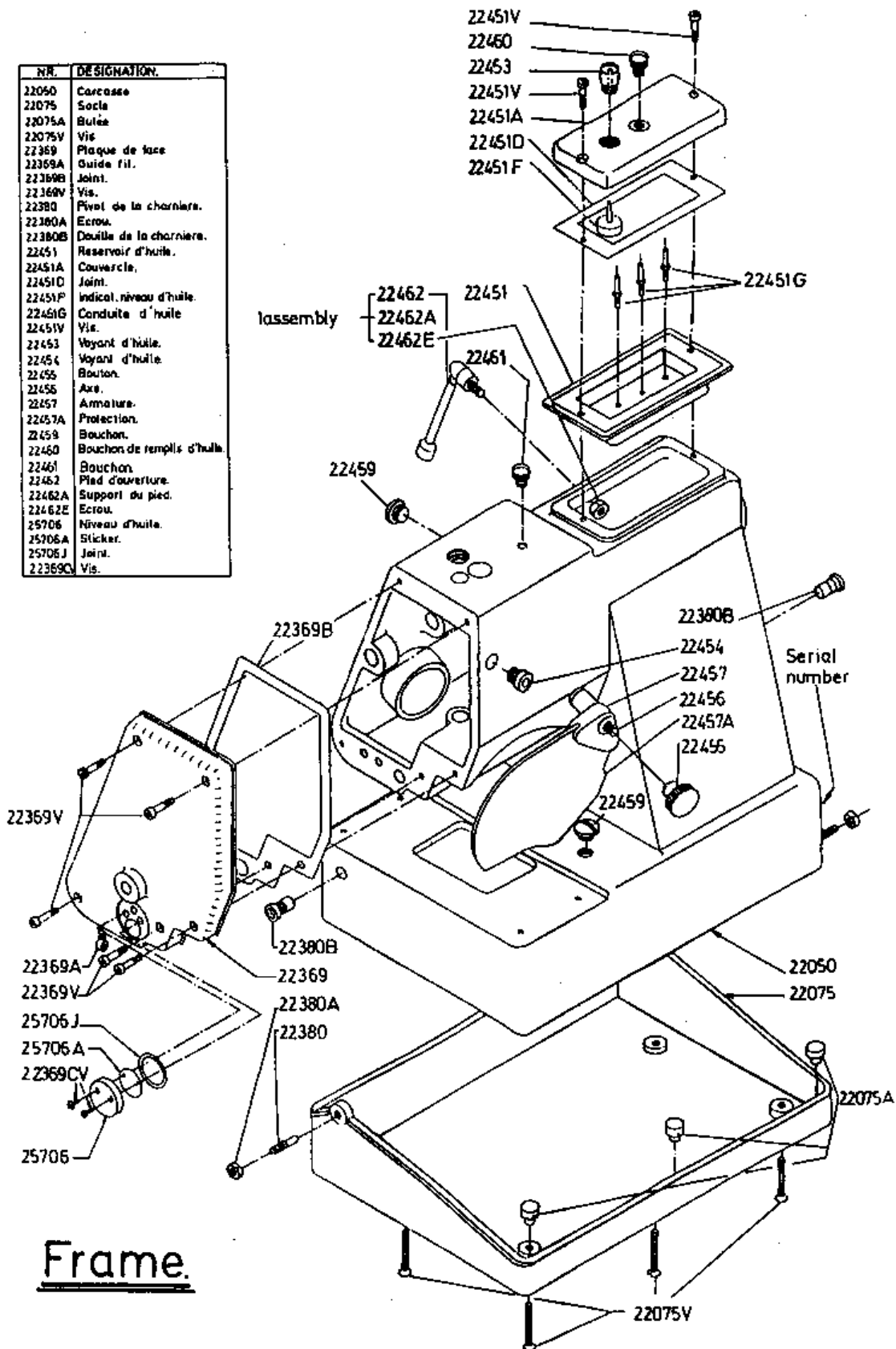
# TITAN DK2200NC E DK2200

## CATALOGO RICAMBI

# TITAN DK2200NC E DK2200

## TESTA FRANGIATRICE CARCASSA, CARTER E ALTRI PARTICOLARI

NR.	DÉSIGNATION.
22050	Carcasse
22075	Socle
22075A	Bulèe
22075V	Vis
22369	Plaque de face
22369A	Guide fil.
22369B	Joint.
22369V	Vis.
22380	Pivot de la charniere.
22380A	Ecrou.
22380B	Douille de la charniere.
22451	Reservoir d'huile.
22451A	Couvercle.
22451D	Joint.
22451P	Indical. niveau d'huile.
22451G	Conduite d'huile
22451V	Vis.
22453	Voyant d'huile.
22454	Voyant d'huile.
22455	Bouton.
22455	Axe.
22457	Armature.
22457A	Protection.
22459	Bouchon.
22460	Bouchon de remplis d'huile.
22461	Bouchon.
22462	Pied d'ouverture.
22462A	Support du pied.
22462E	Ecrou.
25706	Niveau d'huile.
25706A	Sticker.
25706J	Joint.
22369C	Vis.



Frame.

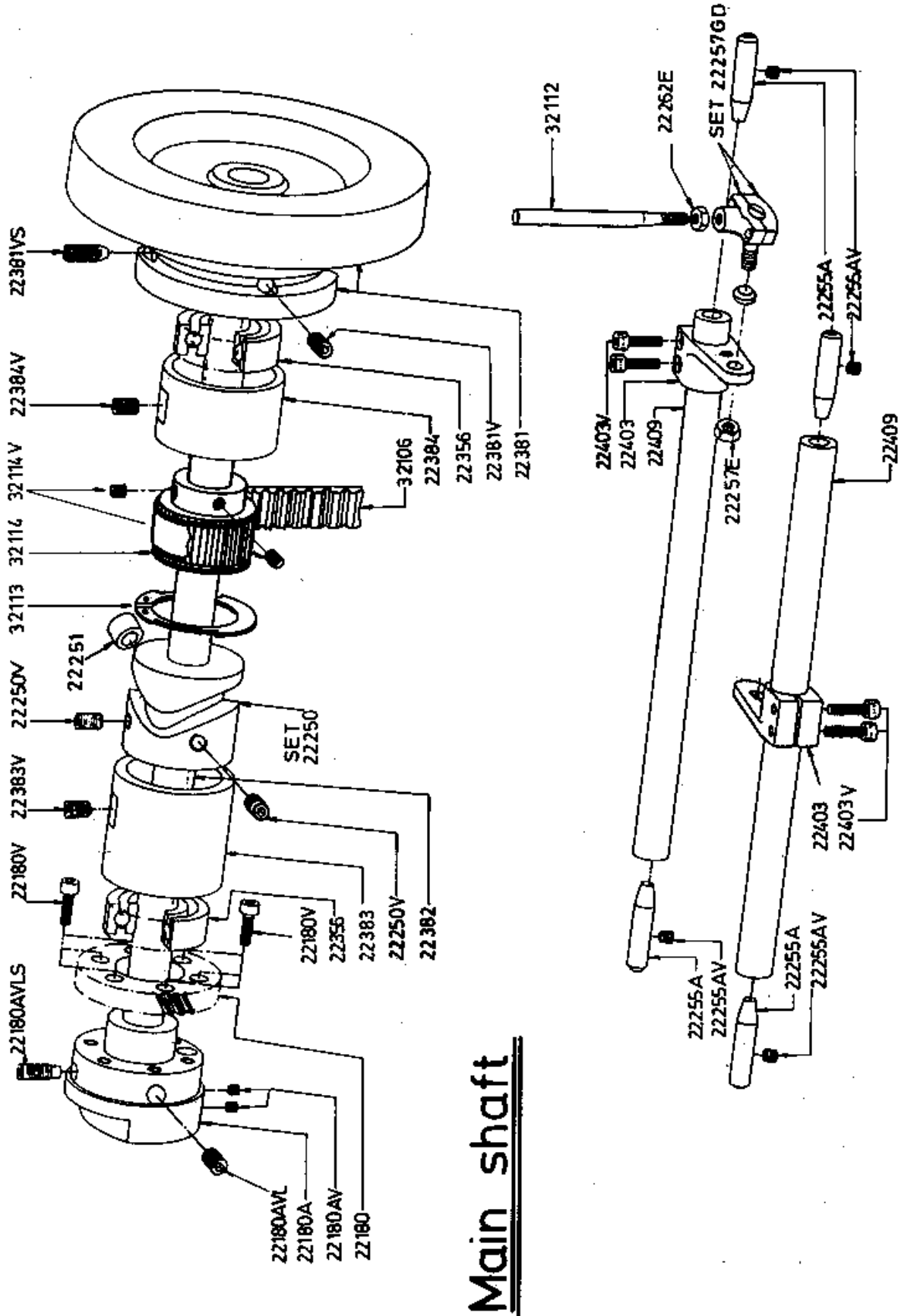
# TITAN DK2200NC E DK2200

## TESTA FRANGIATRICE CARCASSA, CARTER E ALTRI PARTICOLARI

Codice	Descrizione
22050	Carcassa
22075	Basamento
22075A	Butee
22075V	Vite per fissaggio basamento alla tavola
22369	Piastra frontale
22369A	Passafilo
22369B	Guarnizione della piastra frontale
22369V	Vite della piastra frontale
22380	Perno della cerniera del basamento 22075
22380A	Dado del perno della cerniera del basamento
22380B	Boccola della cerniera
22451	Coppa olio
22451A	Carter di copertura della coppa olio 22451
22451D	Guarnizione della coppa olio 22451
22451F	Galleggiante indicatore olio della coppa olio 22451
22451G	Condotti dell'olio della coppa olio 22451
22451V	Viti fissaggio coppa olio 22451
22453	Oblò spia olio della coppa olio 22451
22454	Oblò spia olio della coppia olio della parte alta a sn.
22455	Bottone zigrinato e filettato per fissaggio schermo di protezione 22457A
22456	Alberino filettato per schermo di protezione 22457A
22457	Supporto per schermo di protezione 22457A
22457A	Schermo di protezione in plexiglas
22459	Bottone a vite per riempimento di olio
22460	Bottone a vite per riempimento di olio
22461	Bottone a vite per riempimento di olio
SET 22462	Piede di appoggio completo (per l'apertura della testa) composto da:
-22462	piede di appoggio
-22462A	supporto del piede di appoggio
-22462E	dado del piede di appoggio
25706	Oblò di livello dell'olio della piastra 22369
25706A	Dischetto indicatore livello olio dell'oblò 22706
25706J	Guarnizione dell'oblò 22706
22369CV	Viti per oblò 22706

# TITAN DK2200NC E DK2200

## ALBERO PRINCIPALE E MECCANISMO DEL PIEDINO



# TITAN DK2200NC E DK2200

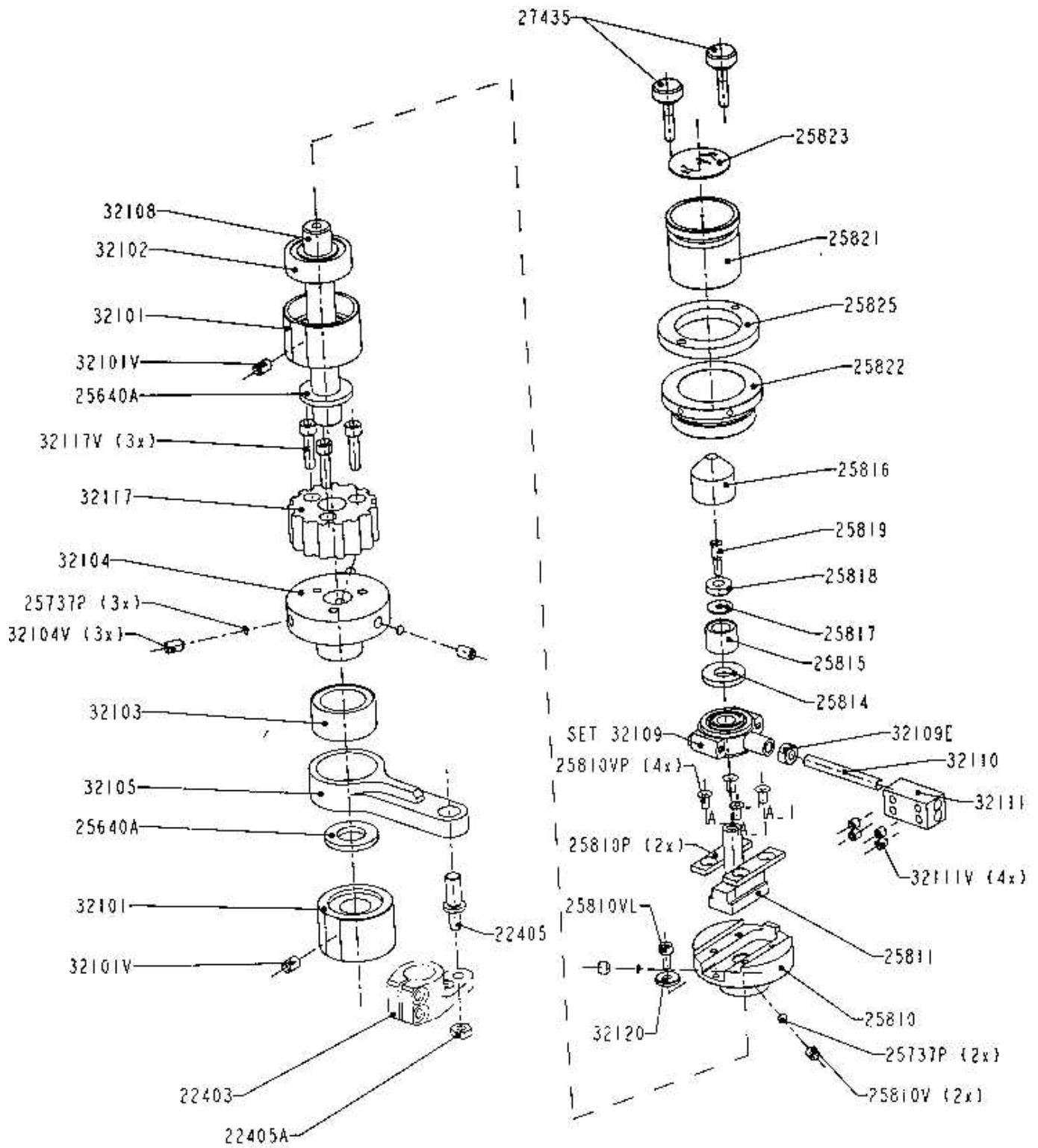
## ALBERO PRINCIPALE E MECCANISMO DELLA GRIFFA ALBERO PRINCIPALE E MECCANISMO DEL PIEDINO

Codice	Descrizione
22180	Gear
22180A	Cam
22180AV	Screw
22180AVL	Screw
22250V	Screw
22180AVLS	Screw
22180V	Screw
SET 22250	Complete cam assembly
22250*	Cam
22251	Cam roller
22255AV	Screw
SET 22257GD	Ball joint complete
22257B*	Ball stud
22257GD*	Ball joint
22257R	Washer
22257V	Clamp Screw
22257E	Nut
22307	Rod
22356	Bearing
22381	Pulley
22381 V	Screw
22381VS	Screw
22382	Main shaft
22383	Bearing bushing
22383 V	Screw
22403	Lever
22403V	Screw
22458G	Link
32116	Belt
32112	Rod
32118	Pulley
32118A	Retainer
32118AR	Washer
32118AV	Screw
32118V	Screw
SET 32410	Shaft and bushing
32410	Shaft
27355P	Bushing

**QUANDO ORDINATE RICAMBI CON L'ASTERISCO VI VERRA' SPEDITO IL SET COMPLETO**

# TITAN DK2200NC E DK2200

## MECCANISMO DELLA GRIFFA + RPE



# TITAN DK2200NC E DK2200

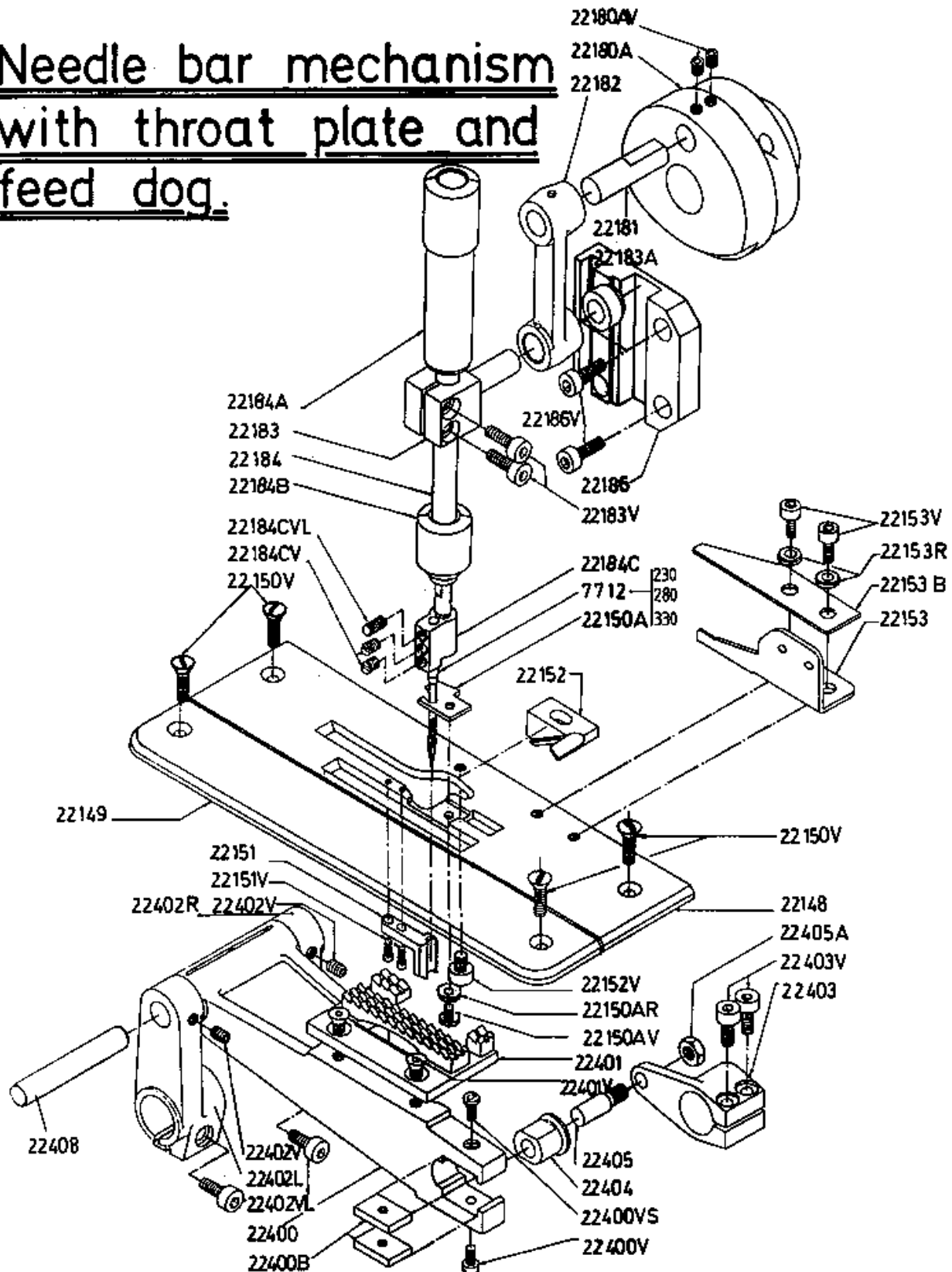
## MECCANISMO DELLA GRIFFA + RPE

Codice	Descrizione
22403	Lever
22405	Shaft
22405A	Nut
22640 A	Washer
25737P	Washer
25810	Eccentric
25810P	Stop plate
25810V	Screw
25810VL	Screw
25810VP	Screw
25811	Feed access regulator
25812	Spring
25814	Washer
SET 25816	Cone complete
25815	Needle bearing
25816	Cone
25817	Washer
25818	Washer
25819	Screw
25821	Regulator Screw
25822	Nut
25823	Label
25825	Lock nut
27435	Screw
32101	Bearing bushing
32101V	Screw
32102	Bearing
32103	Needle bearing
32104	Eccentric
32104V	Screw
32105	Lever
32117	Pulley
32117V	Screw
32108	Shaft
SET 32109	Connection rod cpl
32109	Connection rod
32109V	Screw
25513	Ball
25725	Needle bearing
32109E	Nut
32110	Rod
32111	Connection block
32111V	Screw
32112	Rod
32120	Washer

# TITAN DK2200NC E DK2200

## MECCANISMO DELLA BARRA AGO CON PLACCA AGO E GRIFFA

### Needle bar mechanism with throat plate and feed dog.





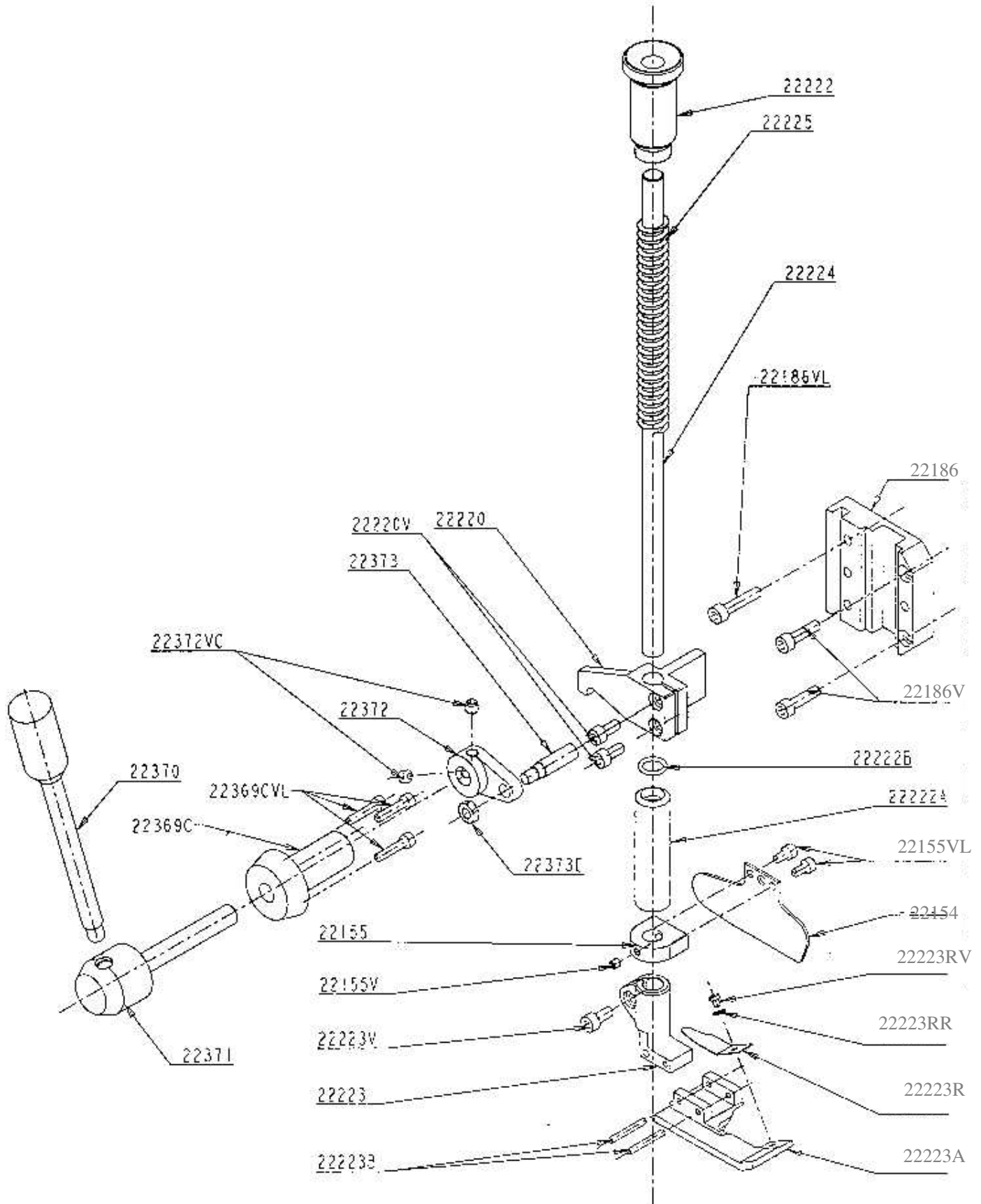
# TITAN DK2200NC E DK2200

## MECCANISMO DELLA BARRA AGO CON PLACCA AGO E GRIFFA

Codice	Descrizione
22148	Needle plate
22149	Needle plate complement
22150A	Interchangeable finger
22150AR	Washer
22150AV	Screw
22150V	Screw
22151	Needle guide
22151V	Screw
22152	Work valve
22152V	Screw
22153	Carpet guide
22153B	Chain guide
22153R	Washer
22153V	Screw
22180A	Cam
22180AV	Screw
22181	Connecting link
22182	Needle bar connecting link
22183	Needle bar connecting stud
22183A	Guide roller
22183V	Screw
22184	Needle bar
22184A	Needle bar bushing
22184B	Needle bar bushing
22184C	Needle clamp
22184CV	Screw
22184CVL	Screw
22186	Needle bar guide
22186	Screw
SET 22400	Main feed bar complete
22400	Main feed bar complete
22400B	Slide plate
22400V	Screw
22400VS	Screw
22401	Feed dog
22403	Lever
22404	Slide block
22405	Roller shaft
22408	Feed bar shaft
22401V	Screw
22402L	Feeddog bar bell
22402VL	Screw
22402VL	Screw
22403R	Feeddog bar bell
22403V	Screw
22405A	Nut
22458G	Link

# TITAN DK2200NC E DK2200

## MECCANISMO DEL PIEDINO PREMISTOFFA



# TITAN DK2200NC E DK2200

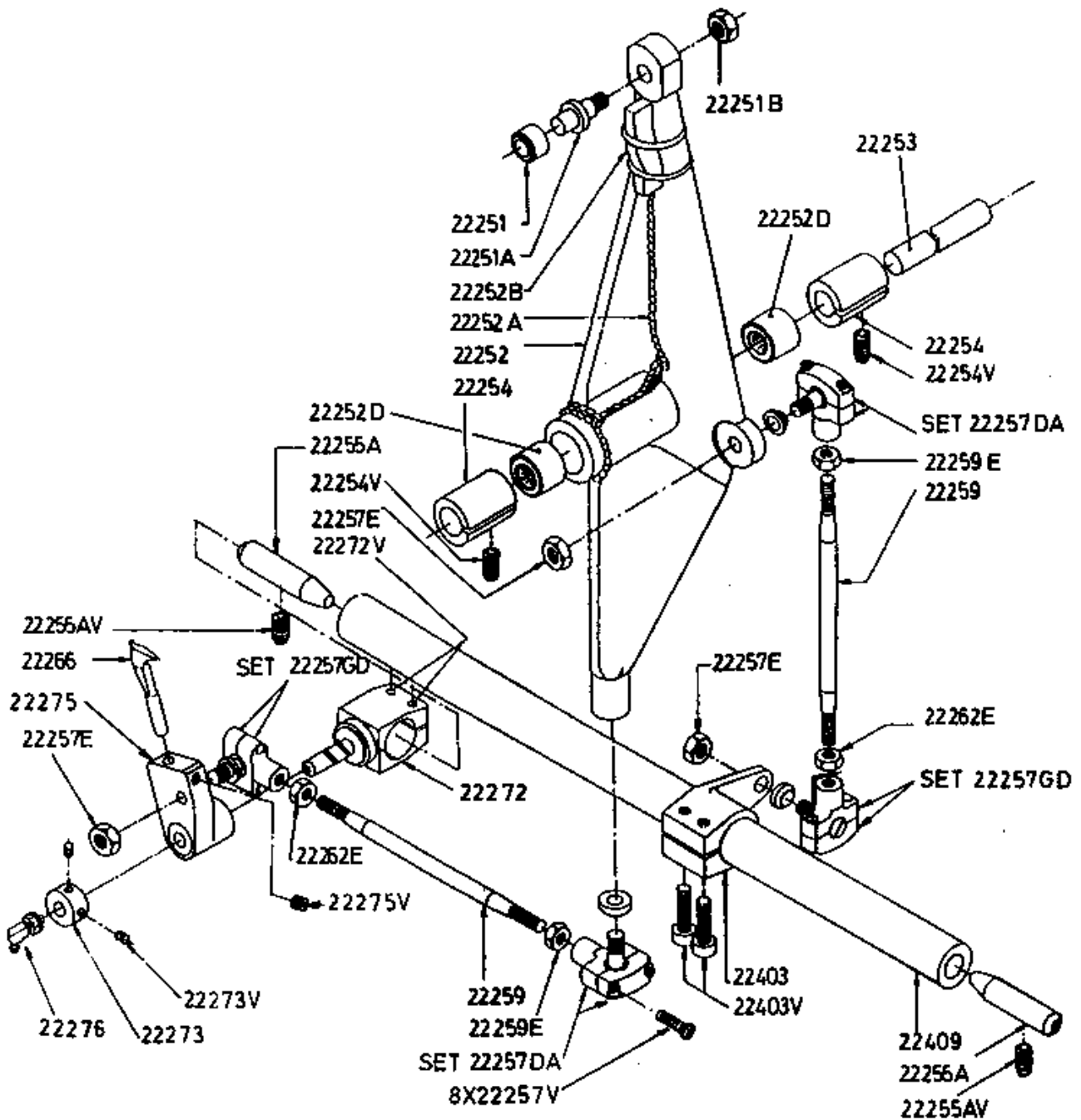
## MECCANISMO DEL PIEDINO PREMISTOFFA

Codice	Descrizione
22154	Fringe protection
22155	Fringe protection holder
222155V	Screw
22155VL	Screw
22186	Guide
22186V	Screw
22186VL	Screw
22220	Guide block
22220V	Screw
22222	Pressure regulating bushing
22222A	Bushing
22222B	O-ring
SET 22223	Presser foot complete
22223	Presser foot holder
22223A	Presser foot
22223B	Shaft
22223R	Presser foot spring
22223RR	Washer
22223RV	Screw
22223V	Screw
22224	Presser foot shaft
22225	Spring
22369C	Holder for front plate
22369CVL	Screw
22369CLV	Screw for left-handed machine
22370	Lever
22371	Presser foot lifter
22372	Presser bar lever
22372VC	Screw
22373	Presser bar pin
22373E	Nut

# TITAN DK2200NC E DK2200

## MECCANISMO DEL CROCHET INFERIORE

# Lower looper mechanism.



# TITAN DK2200NC E DK2200

## MECCANISMO DEL CROCHET INFERIORE

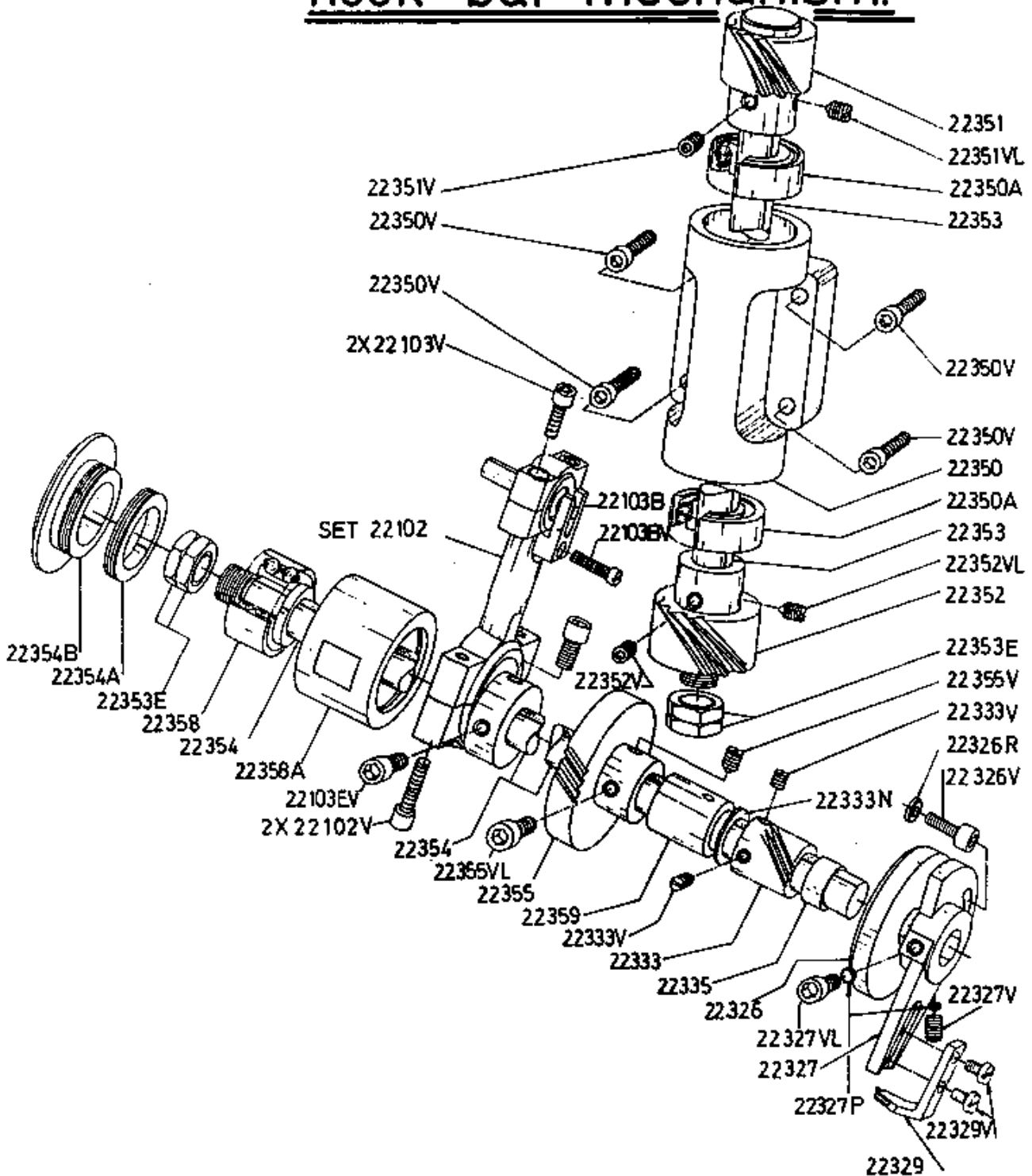
Codice	Descrizione
22251	Cam roller
22251A	Roller shaft
22251B	Nut
<b>SET 22252</b>	<b>Intermediate lever complete</b>
22252A	Oil wick
22252B	Oil felt
22252C	Lever base
22252D	Bearing
22252E	Lever shaft
22252F	Lever plate
22252FV	Screw
22253	Shaft
22254	Bushing
22254V	Screw
22255AV	Screw
<b>SET 22257DA</b>	<b>Ball joint complete</b>
22257B*	Ball stud
22257DA*	Ball joint
22257R	Washer
22257V	Clamp screw
<b>SET 22257GD</b>	<b>Ball joint complete</b>
22257B*	Ball stud
22257GD*	Ball joint
22257R	Washer
22257V	Screw
22257E	Nut
22259	Looper connecting rod
22259E	Nut
22262E	Nut
22266	Looper
<b>SET 22275</b>	<b>Looper rocker complete</b>
22272	Looper rocker stud
22272V	Screw
22273	Block collar
22273V	Screw
22275	Looper rocker
22275V	Screw
22276	Connection
22403	Lever
22403V	Screw
22458G	Connection
<b>SET 32410</b>	<b>Shaft and bushing</b>
32410	Shaft
27355P	Bushing
32411	Feed shaft pin
Z20416R	Washer

QUANDO ORDINATE RICAMBI CON L' ASTERISCO VI VERRA' SPEDITO IL SET COMPLETO

# TITAN DK2200NC E DK2200

## PULLER FRANGE E MECCANISMO DELLA BARRA DEL CROCHET SUPERIORE

# Fringe puller and hook bar mechanism.



# TITAN DK2200NC E DK2200

## PULLER FRANGE E MECCANISMO DELLA BARRA DEL CROCHET SUPERIORE

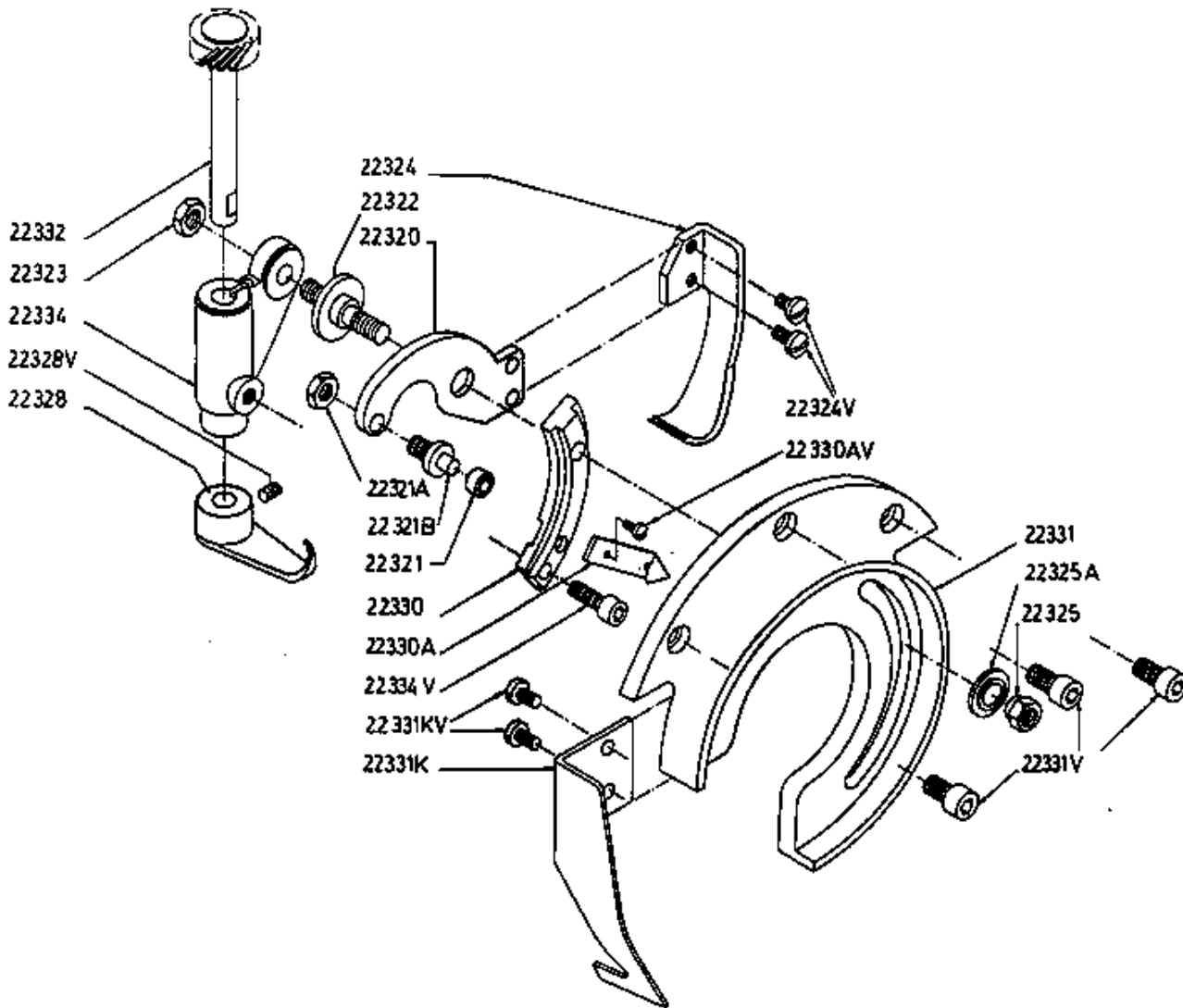
Codice	Descrizione
SET 22102	Complete connection rod
22102*	Connection rod
22102V	Screw
22103B	Ball joint guide fork
22103BV	Screw
22103D*	Ball joint
22103E*	Eccentric
22103V	Screw
22103EV	Screw for eccentric
22103BV	Screw
22326	Came
22326R	Washer
22326V	Screw
22327	Thread pull hook lever
22327P	Protection
22327V	Screw
22327VL	Screw
22329	Thread pull hook
22329V	Screw
22333	Gear
22333N	Washer
22333V	Screw
22335	Bushing
22350	Bearing holder
22350A	Bearing holder
22350V	Screw
22351	Upper gear
22351V	Screw
22351VL	Screw
22352	Lower gear
22352V	Screw
22352VL	Screw
22353	Shaft
22353E	Nut
22354	Shaft
22354A	Thread collar
22354B	Plug
22355	Gear
22355V	Screw
22355VL	Screw
22358	Bearing holder
22358A	Bushing
22359	Bushing

**QUANDO ORDINATE RICAMBI CON L'ASTERISCO VI VERRA' SPEDITO IL SET COMPLETO**

# TITAN DK2200NC E DK2200

STANDARD: PARTI DEL MECCANISMO  
PER LA PRODUZIONE DI FRANGE DA 6 A 10 CM

## STANDARD PARTS FOR FINGE LENGTH, FROM 6 TO 10 CM





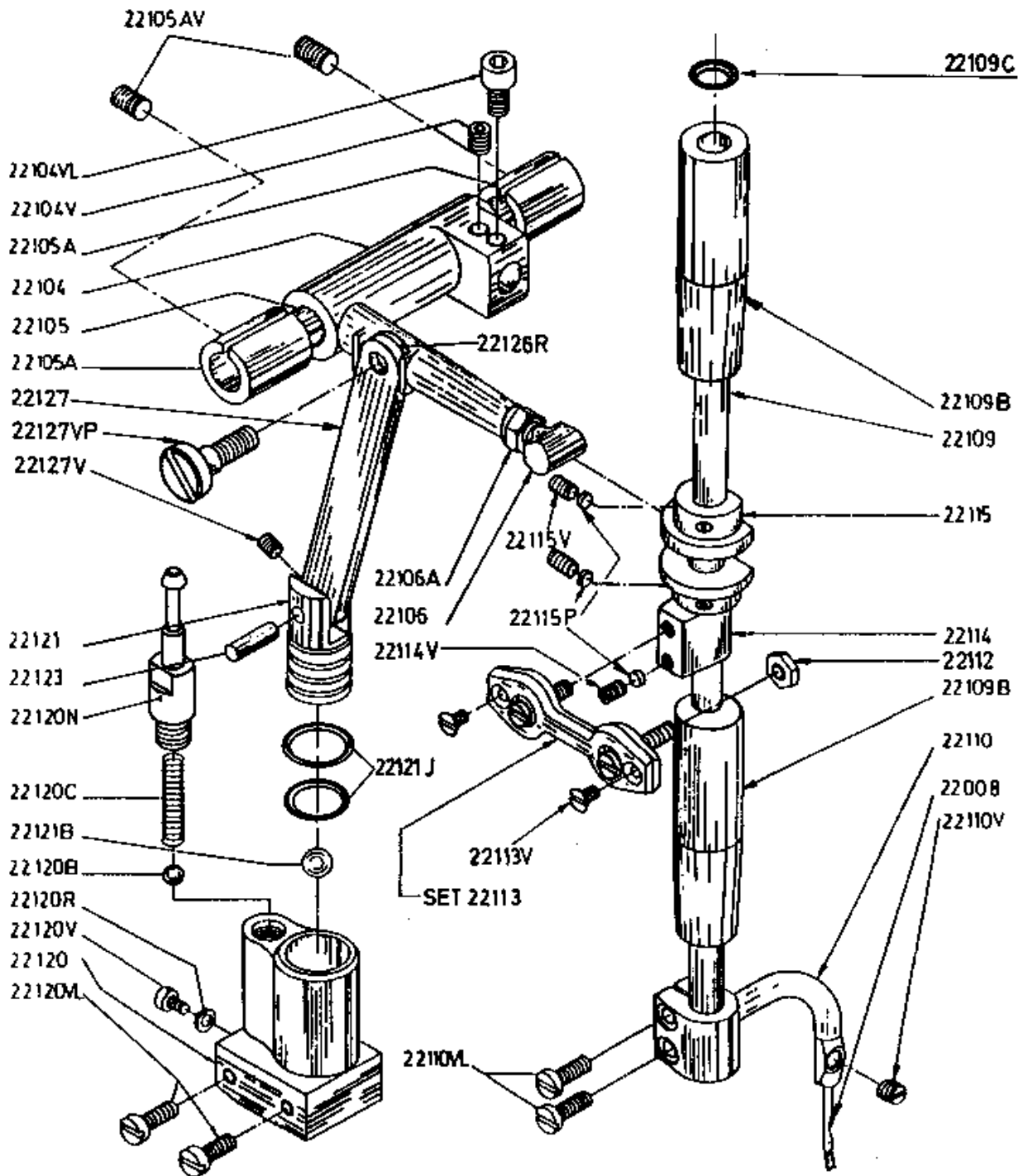
# TITAN DK2200NC E DK2200

## STANDARD: PARTI DEL MECCANISMO PER LA PRODUZIONE DI FRANGE DA 6 A 10 CM

Codice	Descrizione
22320	Thread punch lever
22321	Cam roller
22321A	Nut
22321B	Roller shaft
22322	Shaft
22323	Nut
22324	Thread puncher
22324V	Screw
22325	Nut
22325A	Washer
22328	Spreader
22328V	Screw
22330	Regulator sector
22330A	Knife
22330AV	Screw
22331	Merry go round
22331K	Solfing protection
22331KV	Screw
22331V	Screw
22332	Gear shaft
22334	Spreader body
22334V	Screw

# TITAN DK2200NC E DK2200

## MECCANISMO DELLA BARRA DEL CROCHET SUP. 22008 E POMPA OLIO



## Hook bar mechanism and oil pump.

# TITAN DK2200NC E DK2200

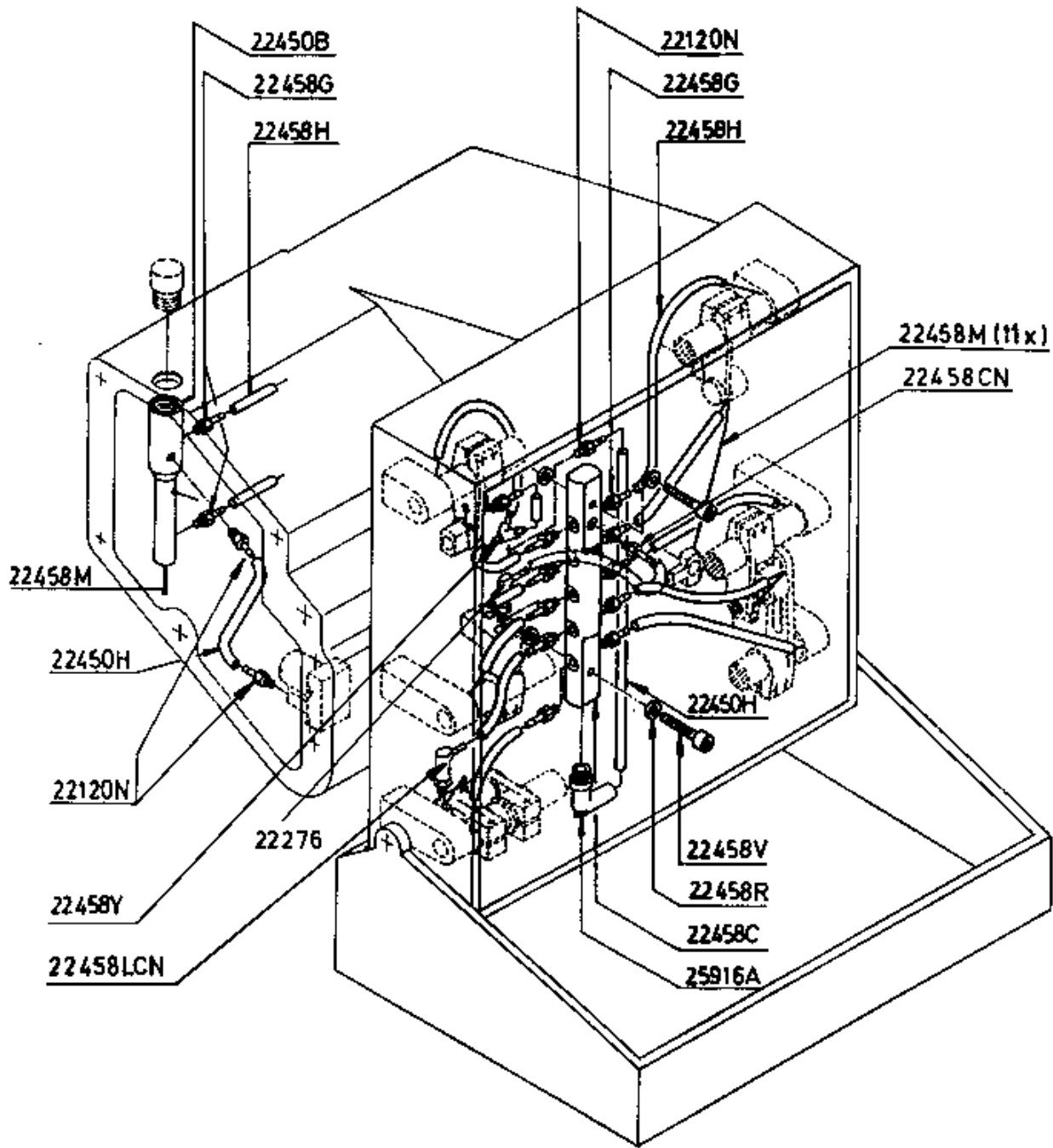
## MECCANISMO DELLA BARRA DEL CROCHET SUP. 22008 E POMPA OLIO

Codice	Descrizione
22008	Upper hook
22104	Balanced lever
22105	Shaft
22106	Knuckle
22109	Hook shaft
22110	Hook clamp
22104VL	Screw
22105A	Bushing
22105AV	Screw
22106A	Nut
22109B	Hook shaft bushing
22109C	O-ring
22110V	Screw
22110VL	Screw
<b>SET 22113</b>	<b>Connection rod complete</b>
22111*	Ball stud
22111A*	Ball stud
22112	Nut
22113*	Connection rod
22113V	Screw
22114	Articulation
22115	Collar
22114V	Screw
22115P	Protection
22115V	Screw
<b>SET 22120</b>	<b>Pump case complete</b>
22120	Pump case
22121	Piston
22123	Pin
22127	Connection rod
22120B	Ball
22120N	Connection
22120R	Washer
22120V	Screw
22120VC	Screw
22120VL	Screw
22121B	Ball
22121J	O-ring
22126R	Washer
22127R	Washer
22127V	Screw
22223RR	Washer
Z11015	Clamp screw

**QUANDO ORDINATE RICAMBI CON L'ASTERISCO VI VERRA' SPEDITO IL SET COMPLETO**

# TITAN DK2200NC E DK2200

## CIRCUITO DELLA LUBRIFICAZIONE



## Lubricating circuit.

# TITAN DK2200NC E DK2200

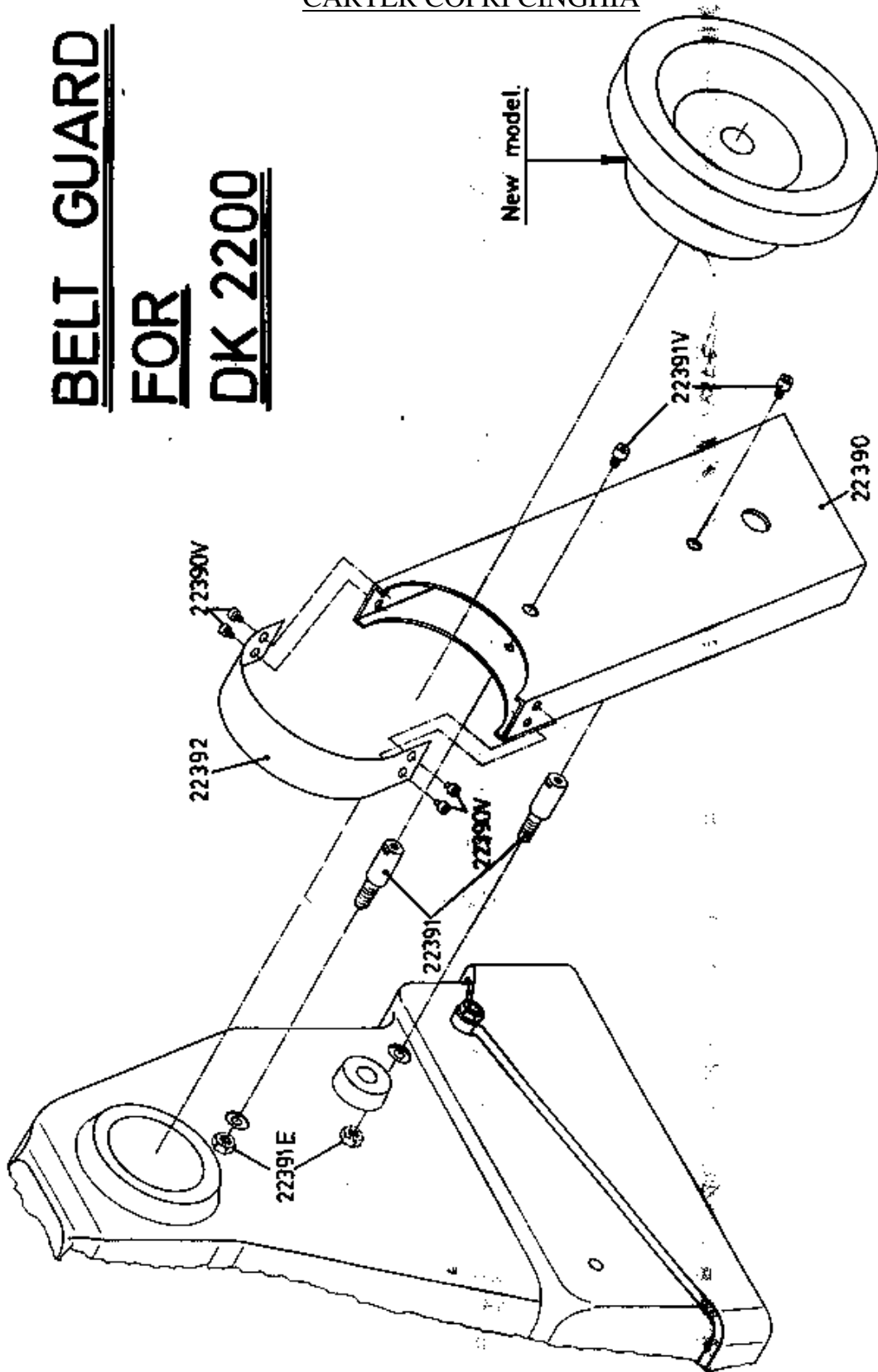
## CIRCUITO DELLA LUBRIFICAZIONE

Codice	Descrizione
22276	Connection
SET 22450	Upper oil distributor
22120N	Connection
22450B	Oil distributor
22450H	Hose
22458G	Connection
22458H	Hose
SET 22458	Lower oil distributor
35112	Connection
22120N	Connection
22450H	Hose
22458C	Oil distributor
22458G	Connection
22458H	Hose
22458LCN	Connector
22458M	Lubrication cord
22458R	Washer
22458V	Screw
25916A	Connection

# TITAN DK2200NC E DK2200

## CARTER COPRI CINGHIA

# BELT GUARD FOR DK 2200



# TITAN DK2200NC E DK2200

## CARTER COPRI CINGHIA

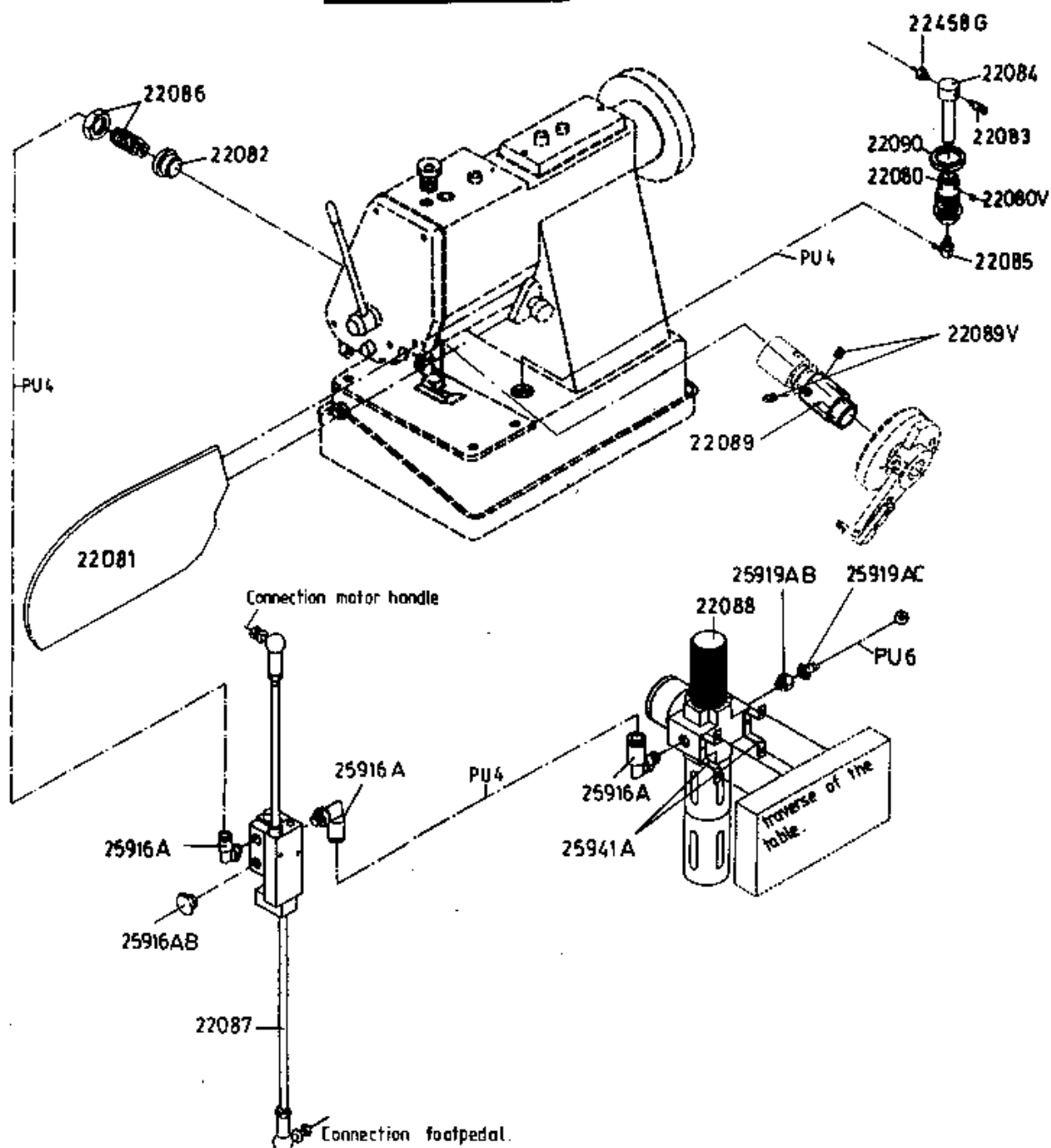
Codice	Descrizione
Z21260	Roller
Z21270	Piston
Z21280	Spring
Z21211	Washer
Z23100	Rest
Z21200	Washer
Z23121	Wedge
Z21240	Rest
Z21190	Feed ring
C13103V	Screw
C13103	Feed frame
Z07710	Screw
C13102R	Washer
C13105	Bearing
C13104	Bearing holder
C13104V	Screw
C13101E	Nut
C13100	Rod
C131100V	Screw
C13101	Rod
Z23250	Socket
Z23230R	Washer
Z23230V	Screw
C13102	Base
C13108V	Screw
C13111V	Screw
C13112	Shaft
C13125	Shaft
C13132	Lever
C13126	Bushing
C13120	Bar guide
C13123	Shaft holder
C13122	Presser regulating screw
C13128	Bushing
C13127	Spring
C13120V	Screw
C13123R	Washer
C13123V	Screw
C13123VL	Screw
C13111	Lever
C13112V	Screw
C13113	Rubber roll
C13110	Shaft
C13108	Telescoping joints
C13107	Shaft
C13102VL	Screw
C13102VC	Screw
C13102V	Screw

# TITAN DK2200NC E DK2200

OPZIONE ESPULSORE DELLE FRANGE PNEUMATICO

## EPF : PNEUMATIC FRINGE EJECTOR.

(OPTION)



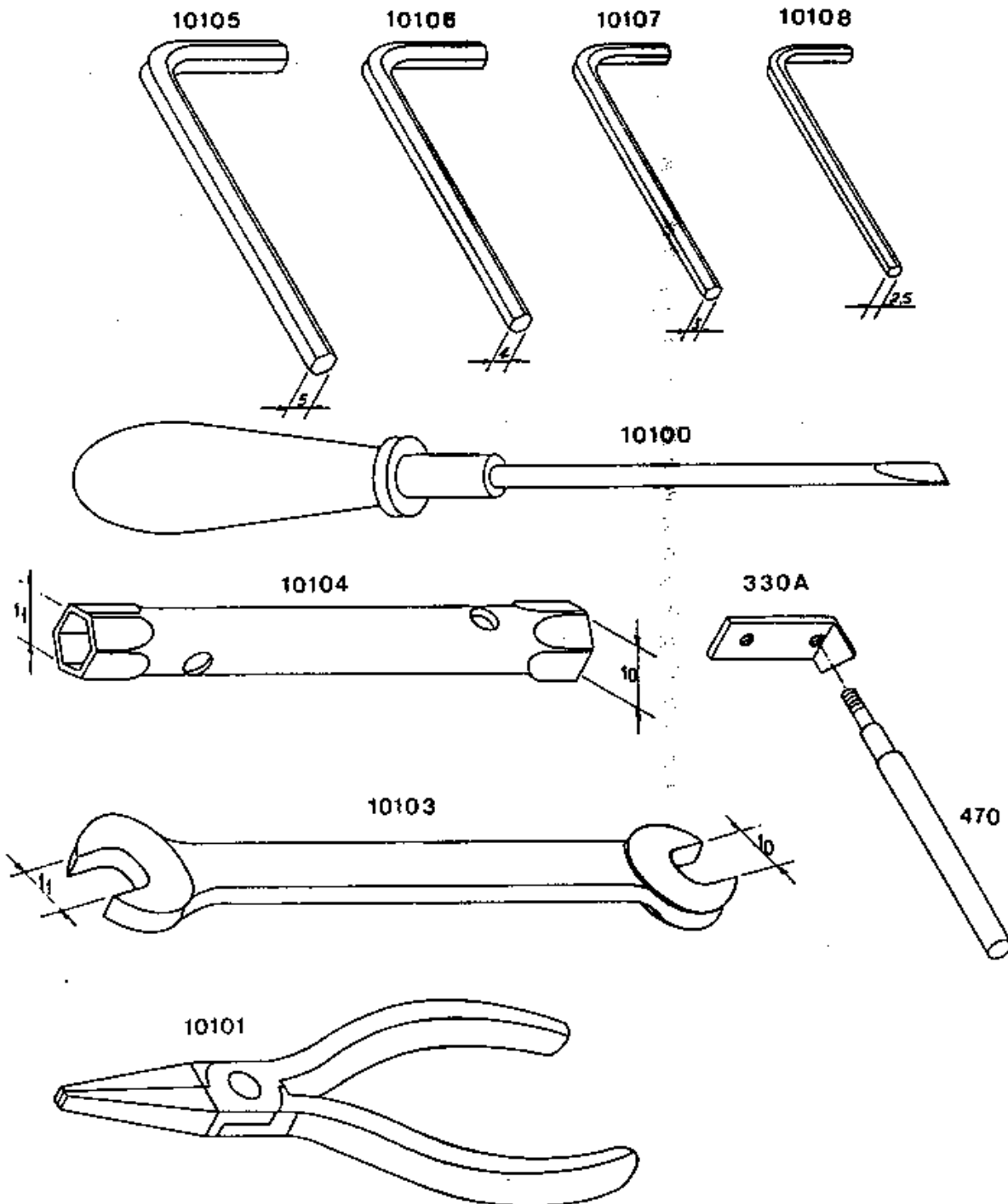
La pressione dell'aria deve essere in base alla qualità delle frange:

- materiali leggeri = poca pressione.
- materiali pesanti = grande pressione.



# TITAN DK2200NC E DK2200

## ATTREZZI IN DOTAZIONE



TITAN DK 2200  
FRINGING MACHINE  
STANDARD TOOL KIT

TRASFORMAZIONE DA  
DK2200NC A DK2200  
+  
DISPOSITIVO PER  
FRANGE TAGLIATE

# TITAN DK2200NC E DK2200

## TRASFORMAZIONE DELLA DK2200NC IN DK2200, DA 6 A 10 CM.

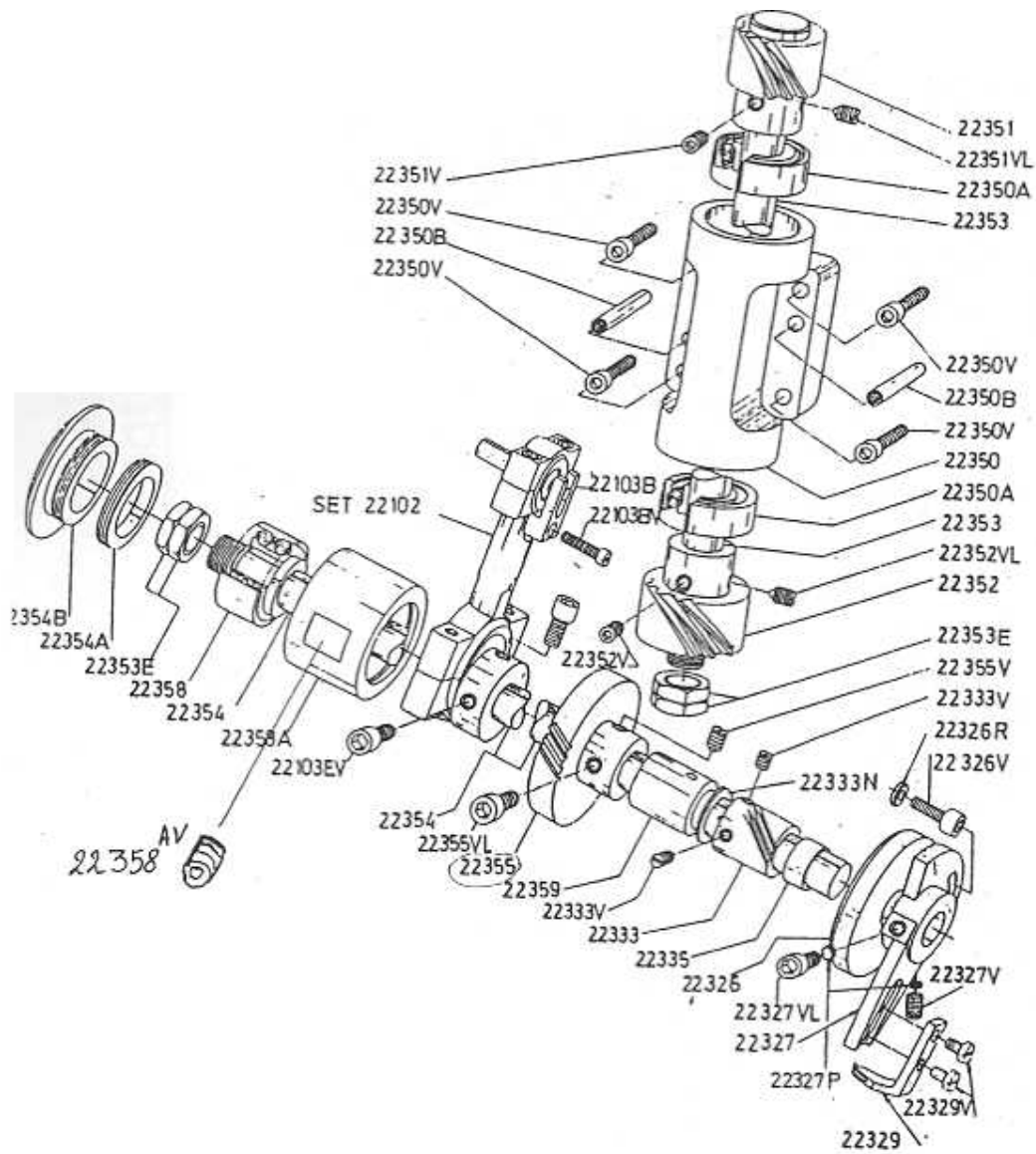
1. Svitare le viti 223340V e 223340VL, poi rimuovere il SET 223340 (meccanismo tira frange) dalla macchina.
2. Rimuovere le tre viti 22331V e togliere la piastra circolare 223360 dalla macchina.
3. Togliere nuovamente i seguenti ricambi dalla macchina.
4. Svitare la vite 22324V e levare il filo per il punzone 223361.
5. Svitare il dado 22323 dall'albero 22322.
6. Svitare la vite 222334V dal pezzo 223359
7. Svitare il dado 22325 dall'albero 22322
8. Rimuovere le due viti 223353V dal pezzo 223352.
9. Svitare le due viti 22331KV dalla piastra circolare 223360 e togliere il ricambio 223363
10. Svitare la vite 22328V di mezzo giro e togliere l'espulsore 22328 dall'asse 22332.
11. Svitare le due viti 223343V e rimuovere il pezzo 223343 dal corpo espulsore 223359.
12. Dai pezzi sopra menzionati: necessiterai di riutilizzare i seguenti ricambi dopo la trasformazione: 22332 - 22322 - 22321A - 223359 - 22320 - 22321B - 22328 - 22321 - 223363.
13. Prendere la piastra circolare 22331 e sistemare il nuovo settore regolatore 22330 nella scanalatura della piastra circolare 223360.
14. Prendere l'albero 22322 e la leva 22320 e posizionare ambedue i pezzi in cima a ogni altro. Posizionare il perno 22322 con la leva 22320 nell'apertura del settore 22330.
15. Posizionare la rondella 22325° sulla prima parte dell'albero 22322 e fissare i pezzi con il dado 22325.
16. Prendere il corpo espulsore 223359 e posizionarci la ruota dentata dell'albero 22332.
17. Posizionare l'espulsore 22328 da dietro sull'albero 22332.
18. Controllare che l'espulsore 22328 possa girare liberamente senza troppo gioco (massimo 0.1 mm) tra l'espulsore e il corpo espulsore 223359.
19. Fissare le viti 22328V
20. Posizionare l'espulsore sulla piastra circolare 22331 facendo scorrere il corpo espulsore 223359 sulla parte posteriore dell'albero 22322.
21. Girare il dado 22323 sull'albero 22322 e stringere i dadi leggermente.
22. Girare la vite 22334V nel corpo espulsore 223359 e stringerla leggermente.
23. Fissare la protezione 223363 sulla piastra circolare 22331 con l'aiuto delle due viti 22331KV.
24. Posizionare la piastra circolare assemblata 22331 dietro la macchina.
25. Fissare la piastra circolare 223360 con l'aiuto delle tre viti 22331V.
26. Fissare la vite 22334V e sentire quanto gioco c'è sull'espulsore 22328. Deve esserci un gioco minimo di 0.5 mm e massimo di 2 mm in direzione del senso di rotazione.
27. Per ottenere una buona impostazione procedere come di seguito: svitare la vite 22334V di mezzo giro, montare il corpo espulsore 223359 in modo che i denti della ruota dell'albero 22332 siano posizionati in profondità (= meno gioco) o meno in profondità (= più gioco) nella ruota 22333.
28. Una volta che è stato ottenuto una buona impostazione (+/- 1 mm di gioco sull'espulsore) stringere la vite 22334V.
29. Rimuovere le tre viti 22331V dalla macchina, togliere la piastra circolare e stringere nuovamente il dado 22323 con forza.
30. Girare nuovamente l'espulsore 22328 e osservare cosa accade quando questo pezzo passa vicino alla parte piana della piastra circolare 22331.
31. **NON CI DEVE ESSERE CONTATTO** tra l'espulsore e la superficie della piastra circolare quando essi si incrociano l'uno con l'altro.
32. D'altra parte non ci può essere molta distanza tra entrambe le parti mentre si incrociano l'uno con l'altro. Lo spazio minimo è di 0.1 mm e lo spazio massimo è di 0.3 mm.
33. Per ottenere la giusta impostazione, piegare l'espulsore leggermente con l'aiuto di un martello di gomma.

## TITAN DK2200NC E DK2200

34. Fissare la piastra circolare di nuovo sulla macchina e stringere le tre viti 22331V.
35. Prendere il pezzo 22327 e la camma di comando 223354 e assemblarli entrambi con l'aiuto della rondella 223354R e la vite 22334V. Stringere la vite con moderazione.
36. Far scorrere le parti assemblate, soprascritte, sull'albero 223364 e fissarle con le viti 223354V.
37. Posizionare il pezzo in modo che la parte davanti del pezzo 22327 scorra parallelamente rispetto all'albero 223364. Stringere le due viti 22327V e 223327V con moderazione.
38. Prendere l'asta 22470 e girarla nella coltella 22330A. Far scorrere poi la coltella nel settore di regolazione 22330, facente parte della piastra circolare assemblata. Fissare la coltella con l'aiuto della vite 22330AV. Togliere l'asta 22470 dalla coltella 22330°.
39. Prendere il pezzo 22329 e fissarlo nell'asta 22327 con l'aiuto delle viti 22329V. Stringere le viti moderatamente.
40. Girare facendo attenzione alla puleggia della macchina (in senso anti-orario), fino a quando il crochet tira fili 22329 è passato dalla coltella 22330A e controllare che la coltella 22330A sia situata perfettamente al centro dell'incanalatura del crochet tira fili 22329. Stringere la due viti 22329V per ben stare.
41. Girare la puleggia e portare l'ago nel punto morto superiore. Svitare la due viti 22327V e 22327VL di mezzo giro.
42. Girare il crochet tira fili intorno all'asse 223364 fino a quando è perpendicolare all'ago.
43. Stringere la due viti 22327V e 22327VL con forza.
44. Svitare le viti 22333V della ruota dell'albero di mezzo giro.
45. Girare l'espulsore 22328 in senso orario al crochet tira fili 22329 fino a che entrambe le parti si incrociano. La distanza tra loro deve essere minimo di 2 mm e non deve essere più di 3 mm.
46. Quando si ottengono queste impostazioni stringere le viti 22333V per ben stare.
47. Posizionare il crochet tira fili 223361 e la leva 22320 con l'aiuto delle viti 22324V. Stringere le viti 22324V con moderazione.
48. Girare la puleggia e portare il punzone 223361 più lontano possibile dalla piastra circolare. Stringere la vite 22324V moderatamente e spingere il punzone 223361 in direzione della piastra circolare. Girare la puleggia in senso orario per circa 5 giri, il punzone si posizionerà automaticamente contro la piastra circolare. Stringere le viti 22324V per ben stare.
49. Lo scopo è di riuscire a posizionare il punzone 22329 vicino alla coltella 22330A, il punzone 223361 trattiene il filo che poi verrà tagliato. Il punzone 223361 quindi, dovrebbe toccarsi con la piastra circolare in questo punto preciso, se questo non accade il filo non verrà tagliato correttamente.
50. Per regolare l'esatto momento in cui il punzone 223361 andrà a toccare la piastra circolare, sistemare la camma di comando 223354. Svitare la vite 223354V e sistemare la camma di comando a sinistra per far si che il punzone tocchi la piastra circolare più tardi. Oppure spostarla a destra per far si che il punzone tocchi la piastra circolare prima. A volte è anche necessario cambiare queste impostazioni quando si lavora con molta densità di punti o con un filato molto fine.
51. La giusta impostazione è: quando il filo viene correttamente tagliato essendo sistemato giustamente tra la piastra circolare 22331 e il punzone 223361.
52. Una volta che si ottiene la giusta impostazione stringere la vite 223354V con forza.

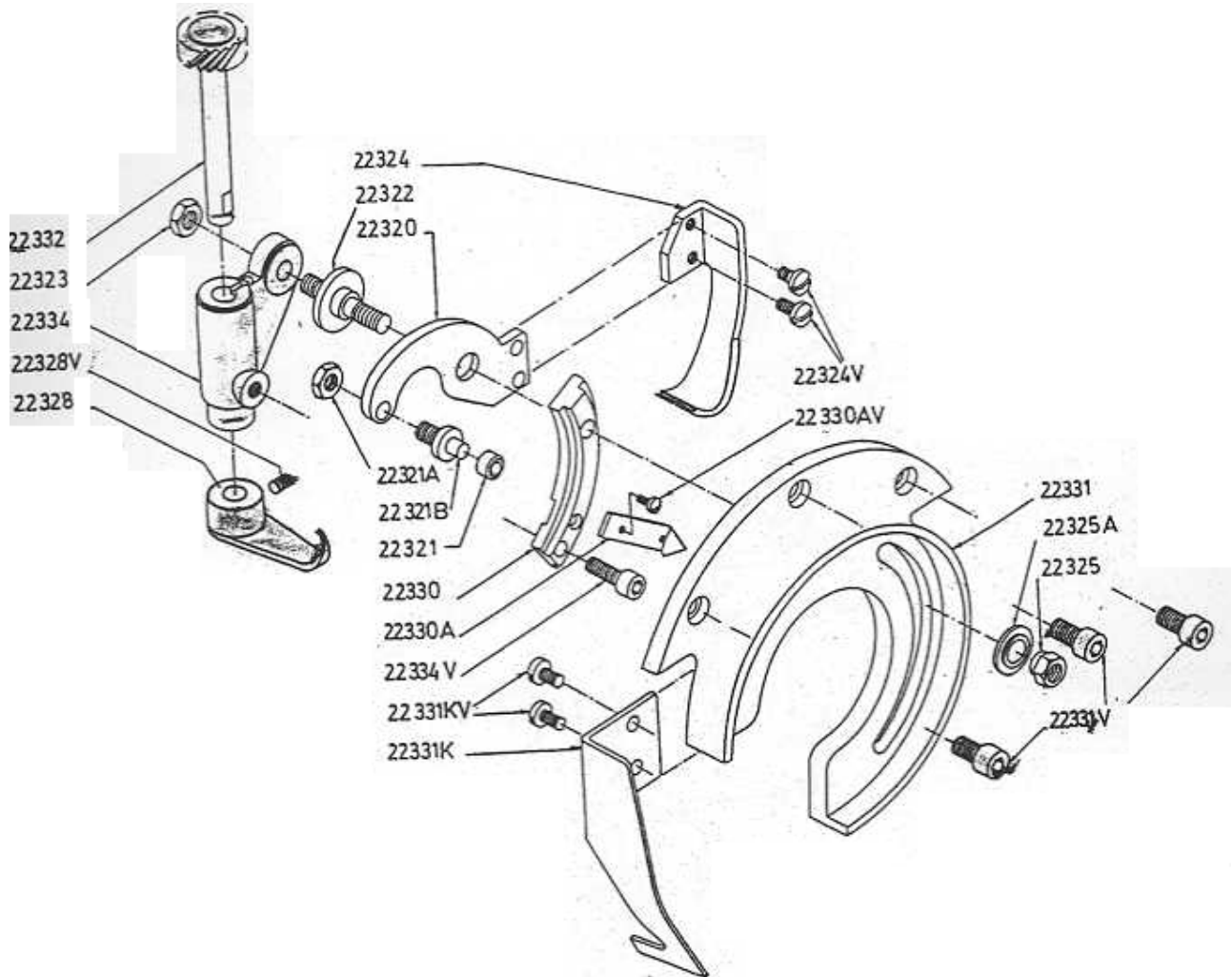
# TITAN DK2200NC E DK2200

## FRINGE PULLER AND HOOK BAR MECHANISM



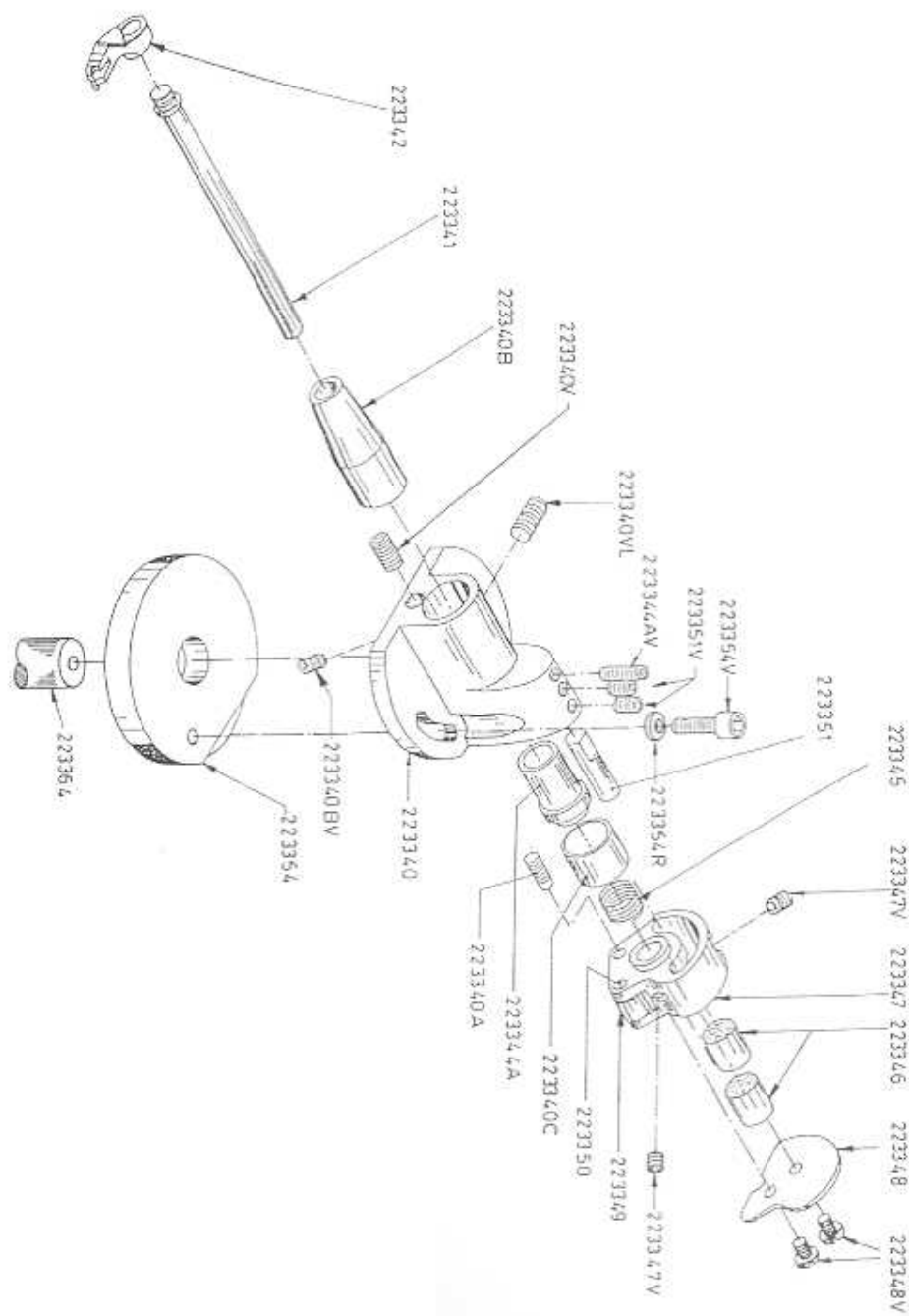
# TITAN DK2200NC E DK2200

## STANDARD PARTS FOR FRINGE LENGTH FROM 6 TO 10 CM



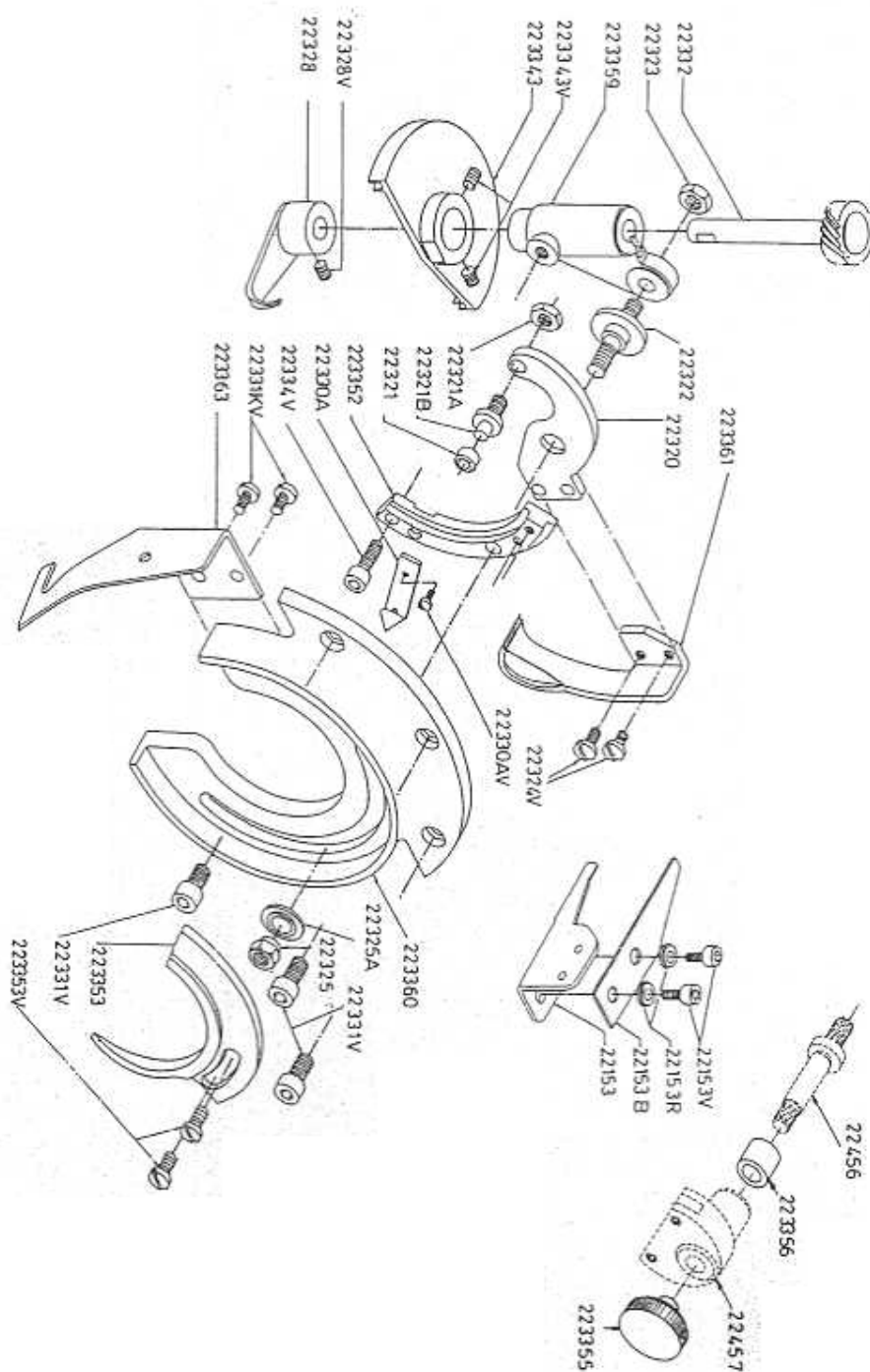
# TITAN DK2200NC E DK2200

## TITAN DK2200NC



# TITAN DK2200NC E DK2200

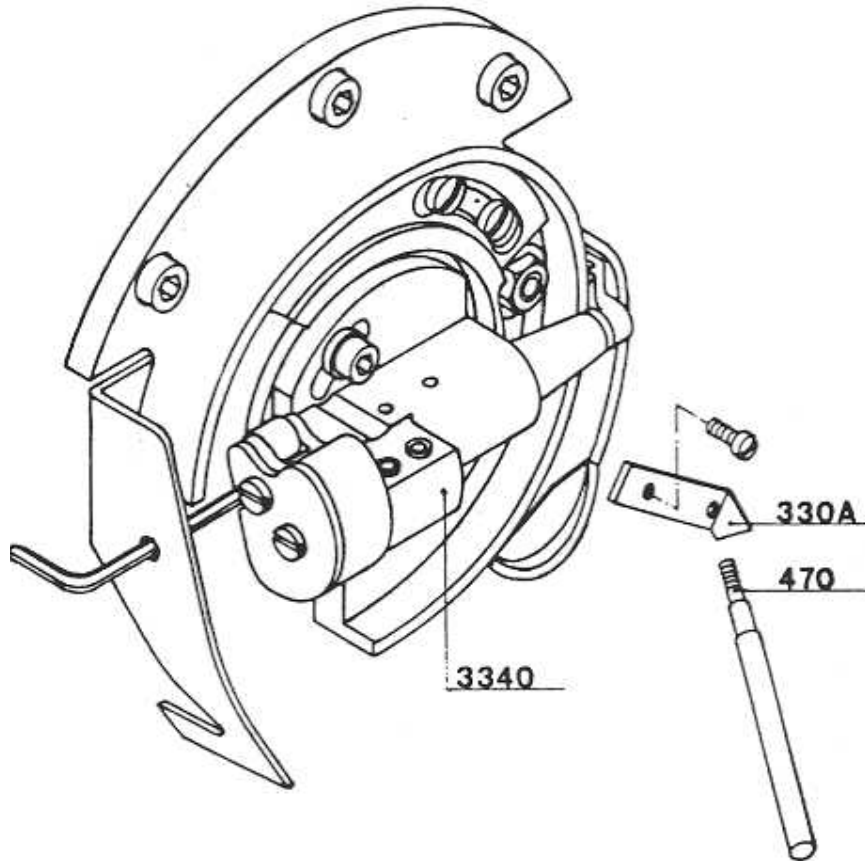
## TITAN DK2200NC





## TITAN DK2200NC E DK2200

### TITAN DK2200NC



- Per modificare la macchina che fa le frange intere, in quella che fa le frange tagliate, basta inserire una chiave a brugola di 2,5 mm nel foro A (vedi disegno).
- La chiave deve essere introdotta fino a sentire il contatto con la vite, girare la chiave in senso anti-orario fino a quando si sente una leggera resistenza.  
**ATTENZIONE:** la pressione esercitata dalla chiave deve essere molto moderata.
- Quando questo è stato fatto bene, la coltella sarà applicata alla macchina come da disegno.

# TITAN DK2200NC E DK2200

## RICAMBI PER DK2200NC

223340	FRINGES PULLER BODY
223340A	SCREW
223340B	BUSELURE
223340BV	SCREW
223340C	RING
223340V	SCREW
223340VL	SCREW
223341	SHAFT
223342	LOOPER
223343	PROTECTION
223343V	SCREW
223344A	RING
223344AV	SCREW
223345	SPRING
223346	SHOCK ABSORBER
223347	TUMBLER
223347V	SCREW
223348	PLATE
223348V	SCREW
223349	ROLLER
223350	SHAFT
223351	ROD
223351V	SCREW
223352	REGULATION SECTOR
223353	SECTOR
223353V	SCREW
223354	CAME
223354V	SCREW
223354R	WASHER
223355	NUT
223356	RING
223359	SPREADER BODY
223360	MERRY GO ROUND
223361	THREAD PUNCHER
223363	PROTECTION
223364	SHAFT